

MINICAM24

РУКОВОДСТВО ПОЛЬЗОВАТЕЛЯ

Эхолот Lucky Fishfinder FF518



СОДЕРЖАНИЕ

1. Описание устройства	3
2. Как работает сонар	3
3. Режимы работы	3
3.1 Беспроводной режим.....	3
3.2 Режим «Часы».....	4
4. Использование беспроводного эхолота	4
5. Установка беспроводного эхолота	4
6. Как заменить батарейку CR -2032	5
7. Отображение дисплея.....	6
8. Включение и отключение.....	6
9. Поворот изображения	7
10. Настройка времени	7
11. Доступ к настройкам меню	7
12. Установка батареи	9
13. Использование антенны.....	9
14. Устранение неисправностей.....	10
15. Техническое обслуживание эхолота.....	11
16. Техническое обслуживание беспроводного датчика	11
17. Комплектация и спецификации.....	11

1. Описание устройства

Этот продукт специально разработан как для любителей, так и для профессиональных рыбаков, чтобы они могли определить местонахождение рыбы и глубину водоёма. Устройство можно использовать в океане, реке или озере. Оно отлично подходит для обнаружения косяков рыбы в любой конкретной области. Этот портативный эхолот, созданный с использованием инновационных технологий, является идеальным инструментом для ловли рыбы.

2. Как работает сонар

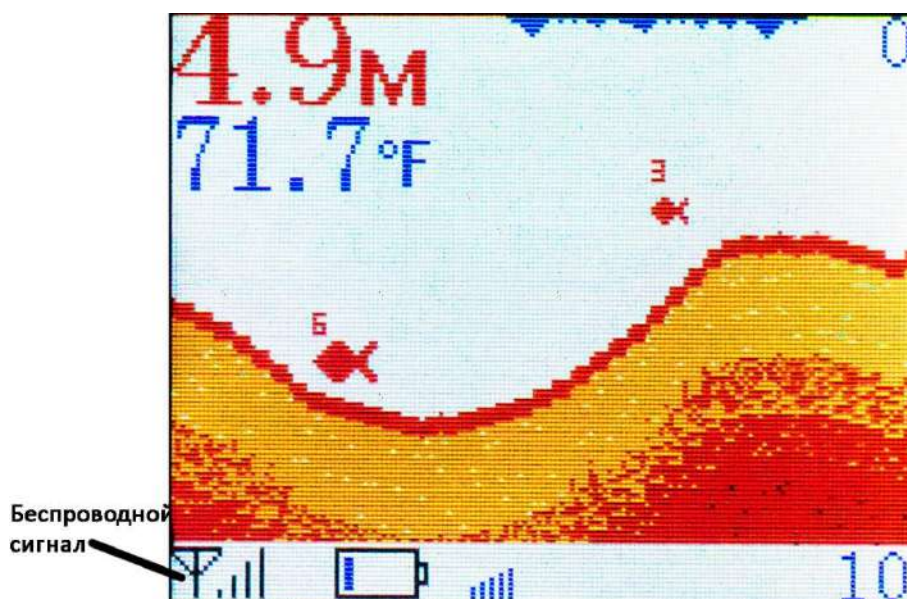
Система использует гидролокатор для определения местоположения и определения структуры и рельефа дна, а также глубины непосредственно под датчиком.

Преобразователь посылает звуковой сигнал, измеряя время между передачей звуковой волны и её отражением от объекта. Эхолот использует отраженный сигнал для определения местоположения, размера и структуры объекта.

3. Режимы работы

3.1 Беспроводной режим

Беспроводной режим: этот пользовательский режим позволяет вам использовать FF518 с помощью беспроводного датчика. Когда индикатор сигнала отображается на экране, устройство находится в беспроводном режиме.



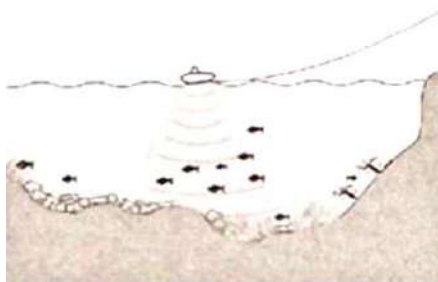
3.2 Режим «Часы».

Эхолот можно использовать как часы. Когда эхолот включен, нажмите правую кнопку, чтобы переключиться между беспроводным режимом и режимом часов.

4. Использование беспроводного эхолотатора

Беспроводной режим позволяет использовать эхолотатор. Просто привяжите датчик к концу лески и бросьте его в воду. Затем включите эхолот.

В беспроводном режиме ваш эхолот FF518 использует технологию гидролокации для передачи звуковых волн от беспроводного датчика. Возвращенное «эхо» передается при помощи беспроводной технологии и отображается на дисплее. Новая информация появляется справа. Когда эта информация перемещается влево, отображается точная картина подводного мира, в том числе глубина и рельеф дна, подводные объекты, рыба.

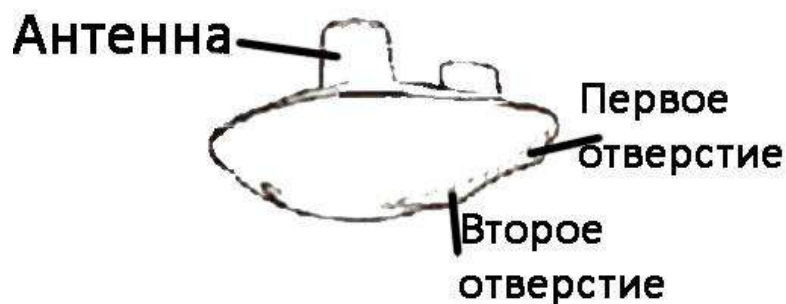


Примечание

Удар о твердые предметы при забрасывании в воду может повредить ваш датчик. Мы рекомендуем использовать его на глубине не менее 30 см.

5. Установка беспроводного эхолотатора

Леска, выходящая из вашей катушки, может быть привязана к первому отверстию в беспроводном эхолотаторе. Если вы хотите использовать беспроводной эхолотатор как обычный поплавок, используйте второе отверстие, чтобы прикрепить крючок. Используйте леску, рассчитанную на меньший вес, чем основная. Зацепка порвёт более лёгкую леску, что позволит вам освободиться и не потерять сенсор. Если вы используете метод скольжения, используйте леску с облегчённым весом после нижней остановки, чтобы вернуть беспроводной эхолотатор, если леска с крючком порвётся



Держите эхолот за антенну, когда он в воде. Используйте тяжелую леску, стандартные рыболовные принадлежности. Второе главное отверстие предназначено для использования сенсора в качестве поплавка. Прикрепите к этому отверстию леску с крюком более легкого веса. Не перегружайте крюк, поскольку это может утопить датчик и вызвать потерю сигнала.

Примечание

- Чем легче леска, тем больше шанс разрыва вашей лески. Беспроводной эхолот имеет положительную плавучесть. Максимально допустимый вес для привязки к сенсору составляет примерно 5,67 грамм.
- Храните эхолот в сухом неметаллическом контейнере, изолированно от любых металлических устройств. Если он использовался в солёной воде, промойте эхолот пресной водой, прежде чем убирать на хранение.
- Не касайтесь нижней стороны датчика, во время гидролокации – это может вызвать дискомфорт, привести к травме или повреждению тканей.
- Храните в недоступном для детей месте. Запрещено использовать детям младше 6 лет, без надзора взрослых.
- Не кладите датчик на мокрую или металлическую поверхность, чтобы избежать случайного включения.

6. Как заменить батарейку CR -2032

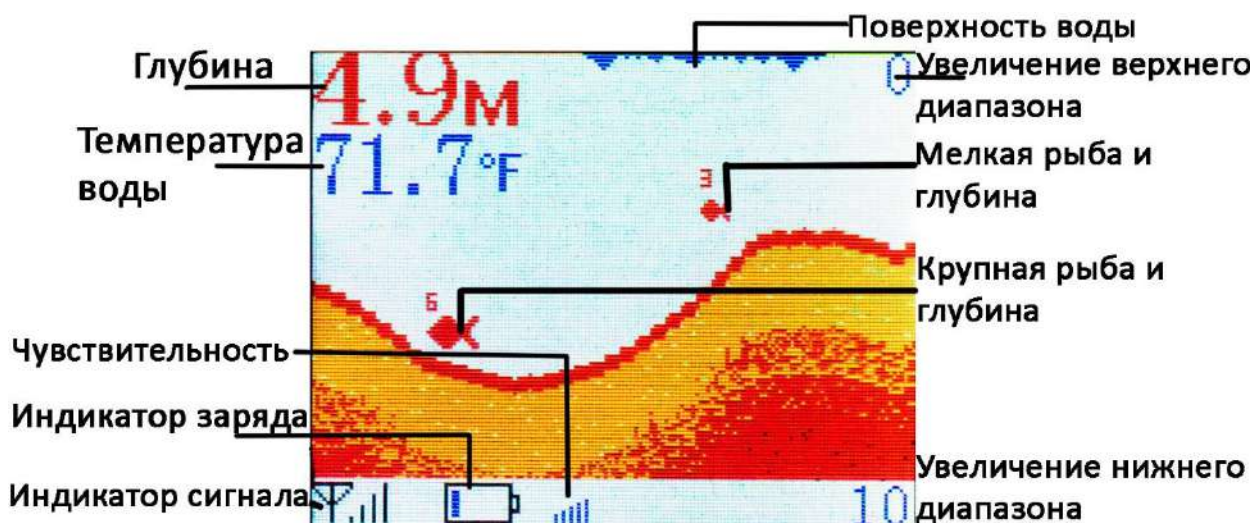
Снимите крышку батарейного отсека и нажмите кнопку блокировки. Батарейка сама выскочит из отсека. Перед тем как закрыть отсек убедитесь, что уплотнительное кольцо присутствует, правильно стоит в пазах, на нём нет загрязнений. У беспроводного эхолота есть чувствительные контакты, которые срабатывают при контакте с водой. Они включают приёмник

гидролокатора и начинают передачу данных на дисплей. Сенсор автоматически перестаёт излучать сигнал через несколько секунд после того, как его вытащили из воды.

7. Отображение дисплея

Эхолот FF518 отображает информацию в удобном для понимания формате. Верхняя часть дисплея соответствует поверхности воды на приёмнике, а нижняя часть дисплея соответствует диапазону глубины, автоматически выбираемому для текущей глубины воды. Рельеф дна меняется, когда меняется глубина под лодкой. Устройство цифровой индикации обеспечивает точную информацию о глубине, рыбе и температуре воды.

Когда лодка движется, изменение рельефа дна отображаются на дисплее. Рыба, наживка и изменения температуры под водой отображаются на дисплее. Подводные условия сильно варьируются, поэтому необходим определенный опыт по интерпретации изображения, чтобы получить все преимущества от применения эхолота FF 518.



8. Включение и отключение

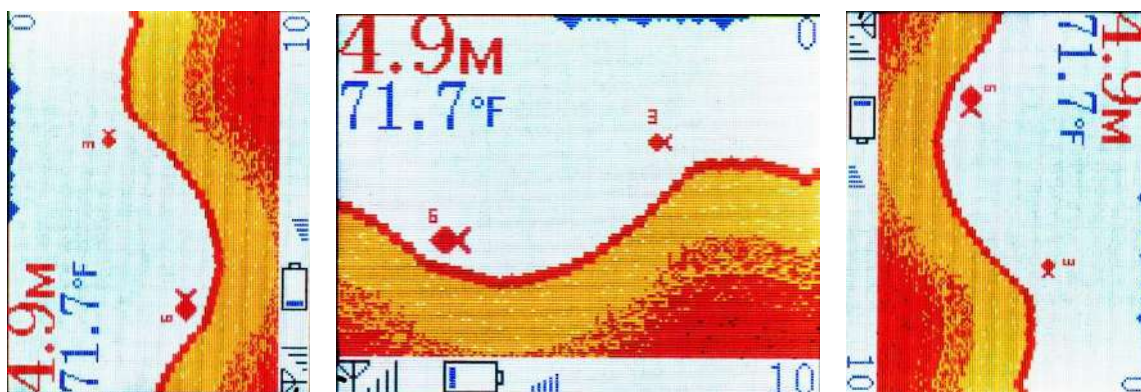
Нажмите среднюю кнопку на эхолоте для включения FF 518. Нажмите и удерживайте среднюю кнопку для отключения устройства.



При включении эхолота, появляется надпись с логотипом. После него загружается меню. Нажмите Запуск (Start Up), чтобы запустить устройство. Выберите клавишами влево или вправо режим Запуск (Start Up) для работы эхолота на воде или режим Симуляция (Simulation) для того, чтобы научиться пользоваться.

9. Поворот изображения

Нажмите кнопку влево, чтобы повернуть изображение на 90°. Пользователь может выбрать один из трёх вариантов показа изображения.



10. Настройка времени

В режиме часов нажмите кнопку влево, чтобы начать настройку. Нажимайте кнопку Меню, чтобы выбрать между часами, минутами и секундами. Кнопками влево или вправо настройте точное время. После того как вы завершили настройку, подождите 10 секунд. Устройство автоматически выйдет из режима настройки.

11. Доступ к настройкам меню

Чтобы войти в меню, нажмите кнопку Вкл/Выкл + Меню. Продолжайте нажимать кнопку, чтобы переключаться между настройками. Когда нужный пункт отобразится на экране, стрелками отрегулируйте настройку. После того как вы завершили настройку, подождите несколько секунд. Устройство автоматически выйдет из режима настройки.

1. Режим работы

Эхолот FF 518 имеет два режима работы: беспроводной режим и режим симуляции работы. Стрелками выберите нужный.

2. Язык

Нажимайте кнопку Вкл/Выкл + Меню, пока не высветится пункт Язык (Language). Стрелками выберите нужный язык из списка. Эхолот Lucky Fishfinder FF518 поддерживает 12 языков.

3. Чувствительность

Нажимайте кнопку Вкл/Выкл + Меню, пока не высветится пункт Чувствительность (Sensitivity). Настройте чувствительность кнопками вверх и вниз. Используйте высокую чувствительность для очень чистой воды и большой глубины. Для воды грязной и мутной, снижайте чувствительность, чтобы на дисплее не отображались помехи.

4. Глубина

Нажимайте кнопку Вкл/Выкл + Меню, пока не высветится пункт Диапазон глубин (Depth Range). По умолчанию стоит автоматическая настройка, где эхолот настраивает картинку в соответствии с глубиной. Вручную можно настроить отображаемую глубину от 15 до 135 футов (4,5 м – 41,1 м). Если глубина будет больше выбранной, рельеф дна не будет отображён на экране.

5. Масштаб

Нажимайте кнопку Вкл/Выкл + Меню, пока не высветится пункт Масштаб (Zoom). По умолчанию стоит режим Авто, в котором верхний и нижний диапазоны глубины регулируются автоматически. В ручном режиме стрелками отрегулируйте масштаб верхнего или нижнего диапазона.

6. Сигнал глубины

Нажимайте кнопку Вкл/Выкл + Меню, пока не высветится пункт Сигнал глубины (Depth Alarm). Отрегулируйте глубину, на которой подаётся предупреждение о низкой глубине. Звуковой сигнал подаётся, если глубина меньше или равна установленной. Отключите сигнал, чтобы предупреждение не подавалось.

7. Сигнал присутствия рыбы

Нажимайте кнопку Вкл/Выкл + Меню, пока не высветится пункт Сигн. Рыбы (Fish Alarm). Выберите условия, при которых эхолот будет подавать звуковой сигнал. Есть три варианта: сигнал отключен / крупная рыба / крупная и мелкая рыба.

8. Обозначение рыбы

Нажимайте кнопку Вкл/Выкл + Меню, пока не высветится пункт Изображение рыбы (Fish Icon). Нажмите выключить, чтобы видеть

только «чистые» данные эхолота. Включите, чтобы прибор отображал рыбу на дисплее.

9. Режим энергосбережения

Нажимайте кнопку Вкл/Выкл + Меню, пока не высветится пункт энергосбережение (Power Save). Нажмите выключить для ночной рыбалки. Выберите либо включить, либо выключить чтобы активировать подсветку на желаемом уровне.

10. Единицы измерения глубины

Нажимайте кнопку Вкл/Выкл + Меню, пока не высветится пункт Глубина. Стрелками выберите нужные единицы измерения данных.

11. Единицы измерения температуры

Нажимайте кнопку Вкл/Выкл + Меню, пока не высветится пункт Един. Темп. Стрелками выберите нужные единицы измерения данных.

12. Установка батареи

- 1) Перед извлечением батареи, пожалуйста, не забудьте закрыть эхолот и отсоединить зарядное устройство.
- 2) Открутите шурупы с крышки батарейного отсека и снимите крышку.
- 3) Поднимите батарейку и вытащите её из слота.
- 4) После установки новой батареи, убедитесь, что контакты батареи соприкасаются с контактами прибора.
- 5) Закройте крышку батарейного отсека, проверьте состояние уплотнительного кольца, а затем затяните винты. Это серьёзно влияет на влагозащищённость эхолота, поэтому, пожалуйста, будьте осторожны и убедитесь, что замена произведена правильно.

13. Использование антенны

Для улучшения состояния сигнала и повышения его стабильности, вытащите телескопическую антенну эхолота на максимум. Будьте осторожны, избегайте изгибов и разломов антенны.

14. Устранение неисправностей

Проблема	Возможные причины	Решение
Не включается	Батарея разряжена	Зарядите батарею
Сократилось время работы	Села батарейка. Либо подходит к концу срок эксплуатации батареи	Замените батарею
	При нестабильном сигнале, тратится много энергии на установку связи	Переместитесь в место с более стабильным сигналом
	Звуковой сигнал и подсветка потребляют много энергии	Отключите аудиосигнал и подсветку
Данные о глубине не отображаются. Либо появляются и исчезают	Датчик поврежден	Замените датчик
	Глубина среды вне рабочего предела	Настройте диапазон глубины и установите чувствительность на максимум.
	Низкий заряд батареи	Зарядите батарейку
	Низкая чувствительности	Установите чувствительность на максимум.
Экран мигает, а потом ничего не показывает.	Слишком сильное солнечное УФ-излучение.	Уберите эхолот из-под солнечных лучей, выключите его и включите через три минуты
Сигнал нестабильный. Появляется и исчезает.	Сильные волны на поверхности воды	Переместитесь туда, где меньше волн на воде
	Слишком большое расстояние между эхолотом и беспроводным датчиком	Сократите расстояние между датчиком и приёмником. Выберите место, где меньше препятствий между ними
	Ёмкость батарейки датчика слишком низкая	Замените батарейку в датчике
Показатели глубины часто меняются и/или неточные	Волны на поверхности воды слишком сильные и ударяют по датчику	Переместитесь туда, где меньше волн на воде
	Слишком мелко или слишком близко от берега.	Переместитесь в более глубокое место или отойдите от берега
	Слишком слабый сигнал в беспроводном режиме	Сократите расстояние между датчиком и приёмником. Проверьте заряд батареи.
Внутренняя плёнка дисплея образует «морщины»	Постоянное использование под прямыми солнечными лучами или при высокой температуре	Избегайте использовать прибор постоянно под прямыми солнечными лучами.

15. Техническое обслуживание эхолота

Если эхолот контактирует с солёными брызгами, протирайте его влажной тканью, смоченной в пресной воде. Не используйте агрессивные чистящие средства для чистки. Протирайте дисплей мягкой тканью, чтобы избежать образования царапин на экране. Не оставляйте прибор в закрытом автомобиле – экстремально высокие температуры могут повредить прибор.

16. Техническое обслуживание беспроводного датчика

После использования беспроводного эхолотатора в солёной воде протрите датчик влажной тканью, а медный датчик промойте в пресной воде, чтобы избежать коррозии. Если датчик длительное время не использовался, мелкие пузырьки воздуха, выходящие из него, могут мешать нормальной работе прибора. Протрите лицевую сторону датчика чтобы удалить их.

17. Комплектация и спецификации

Комплектация

Эхолот	1 шт.
Беспроводной эхолотатор	1 шт.
Батарея CR - 2032	1 шт.
Литиевая батарея 3,7 В	1 шт.
USB-кабель	1 шт.
Инструкция	1 шт.

Спецификация

Питание эхолота	3,7 В батарея
Питание датчика	CR – 2032 1 шт.
Тип дисплея	ЖК-дисплей, 4,5 см. 128x160 пикс.
Максимальная глубина	147 футов (45 метров)
Рабочая частота эхолота	125 кГц
Рабочая частота датчика	433,92 МГц
Рабочий диапазон	180 футов (60 метров)
Рабочая температура	-10°C – +50°C

Приятного использования!

Сайт: **minicam24.ru**

E-mail: **info@minicam24.ru**

Товар в наличии в 120 городах России и Казахстана

Телефон бесплатной горячей линии: **8(800)200-85-66**